

SERVICES CULTURE ÉDITIONS
RESSOURCES POUR
L'ÉDUCATION NATIONALE

CRDP ALSACE

Ce document a été numérisé par le CRDP
d'Alsace pour la Base Nationale des Sujets
d'Examens de l'enseignement
professionnel

Ce fichier numérique ne peut être reproduit, représenté, adapté ou traduit sans autorisation

DOSSIER TECHNIQUE

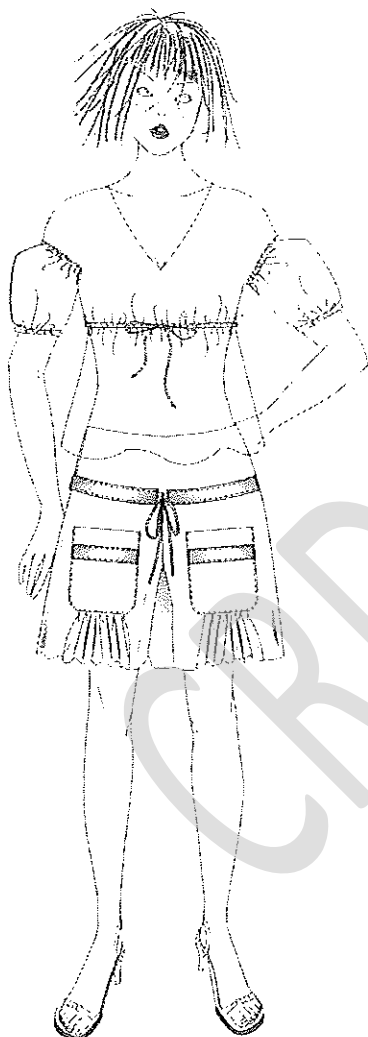
Sommaire

- Figurine, descriptif DT 2/10
- Nomenclature DT 3/10
- Fiche technique DT 4/10
- Dessin technique d'ensemble DT 5/10
- Détail poche DT 6/10
- Gamme de fabrication DT 7/10,8/10,9/10,10/10

Session 2009	Sujet n°9B118
BEP Métiers de la mode et industries connexes Champ d'application : PRET A PORTER	
EP1 Préparation, mise en œuvre, arts appliqués	
DOSSIER TECHNIQUE	N° de page : DT 1/10

Le modèle jupe « Macadam » s'intègre dans la collection printemps été 2009
 La référence est intégrée dans la gamme des modèles soir de la collection. La clientèle ciblée : jeunes filles entre 15 et 20 ans

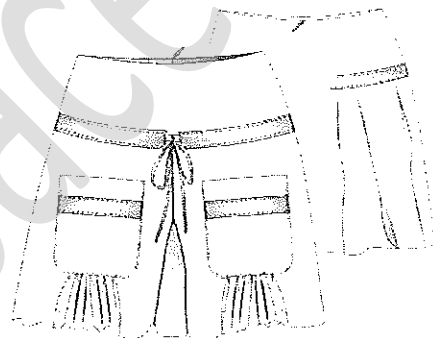
Descriptif



JUPE « MACADAM »

Jupe courte à godets avec un empiècement agrémenté d'un biais formant une coulisse, resserrée par un lien noué milieu devant.

Le biais satin et le lien en Organza contrastent avec la toile de coton imprimée.



Devant :

- Pli creux milieu devant
- Deux poches plaquées ornées d'un biais masquent l'assemblage du haut des incrustations
- Quilles froncées incrustées au bas des poches

Dos :

- Fermeture à glissière invisible milieu dos

Extrait du cahier des charges

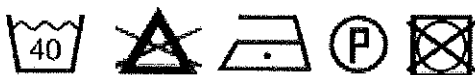
Grade de qualité : prêt-à-porter haut de gamme

Collection printemps été

Taille : 36 à 42

- Matières :
- Toile de coton imprimée
 - Composition : 98% coton et 2% élasthanne
 - Biais satin : 100% polyester
 - Lien Organza : 100% polyester

Code d'entretien :



VALEURS DE COUTURE

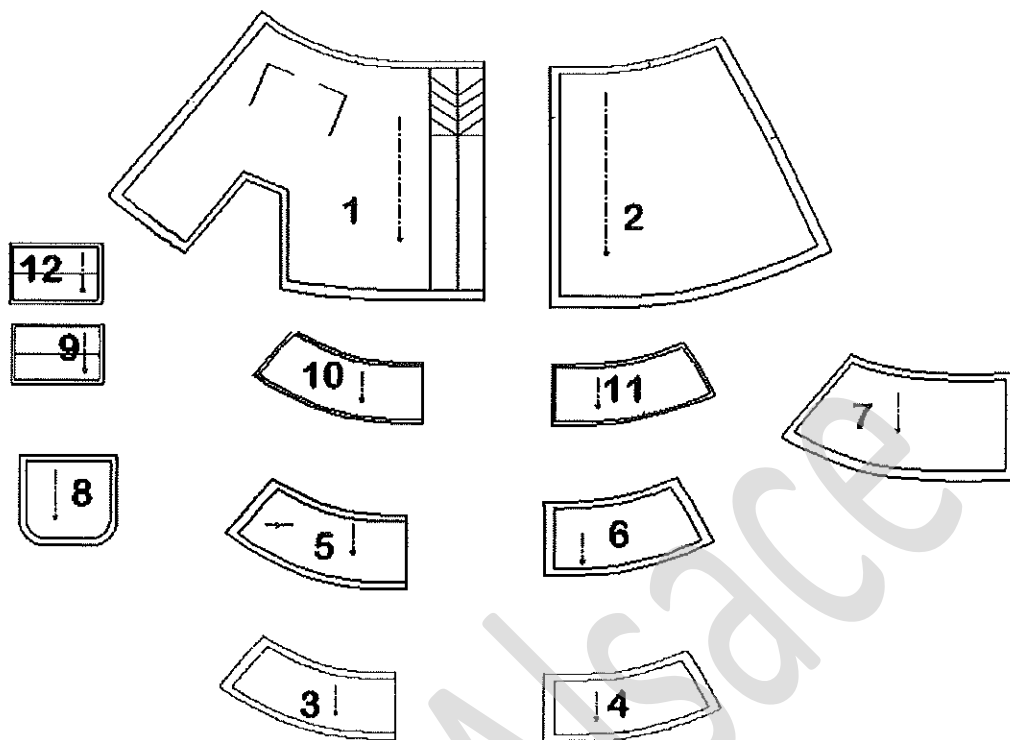
Couture de coté et milieu dos		Rempli bas de jupe :	
Plaquage poche		Assemblage taille et bas empiècement	

BEP Métiers de la mode et industries connexes,
 Champ d'application : PRET A PORTER

Sujet N°9B118

EP1 Préparation, mise en œuvre, arts appliqués
 Dossier technique

Page DT 2/10

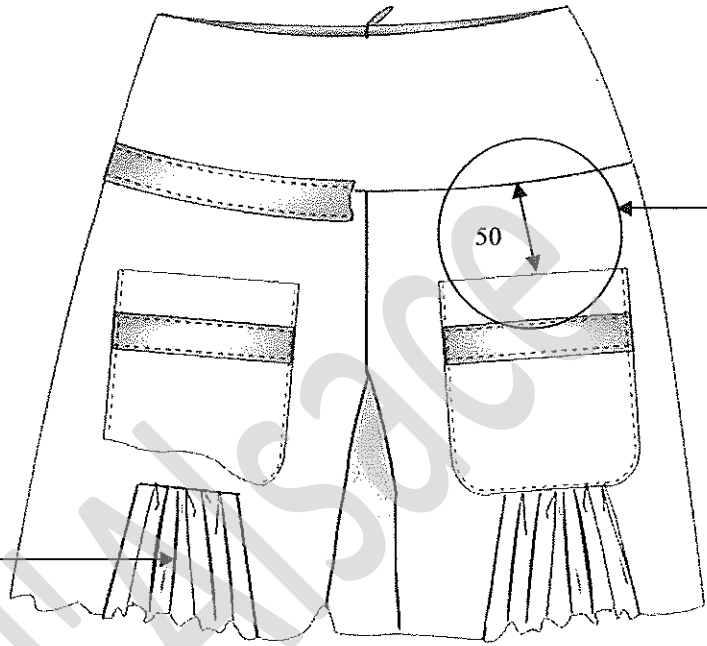
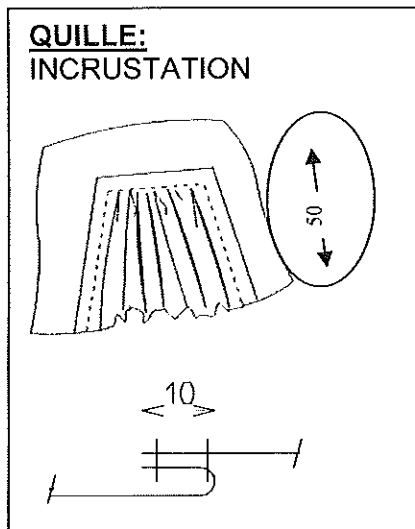


17		Fil	polyester	
16	1	Fermeture à glissière		invisible
15	2	Lien	Organza 100% polyester	1m/unité
14	2	Biais préformé coulisse	Satin 100% polyester largeur 20mm	0,55 m/unité
13	2	Biais préformé poche		0,15m/unité
12	2	Parement haut de poche renfort	Thermocollant	
11	2	Empiècement dos renfort		
10	2	Empiècement devant renfort		
9	2	Parement haut de poche	Toile de coton imprimée	
8	2	Poche		
7	2	Quille		
6	2	Empiècement dos doublage		
5	1	Empiècement devant doublage		A couper en double
4	2	Empiècement dos		
3	1	Empiècement devant		A couper en double
2	2	Dos		
1	1	Devant		A couper en double
Rp	Nb	DESIGNATION	MATIERE	OBSERVATIONS

NOMENCLATURE JUPE « Macadam »

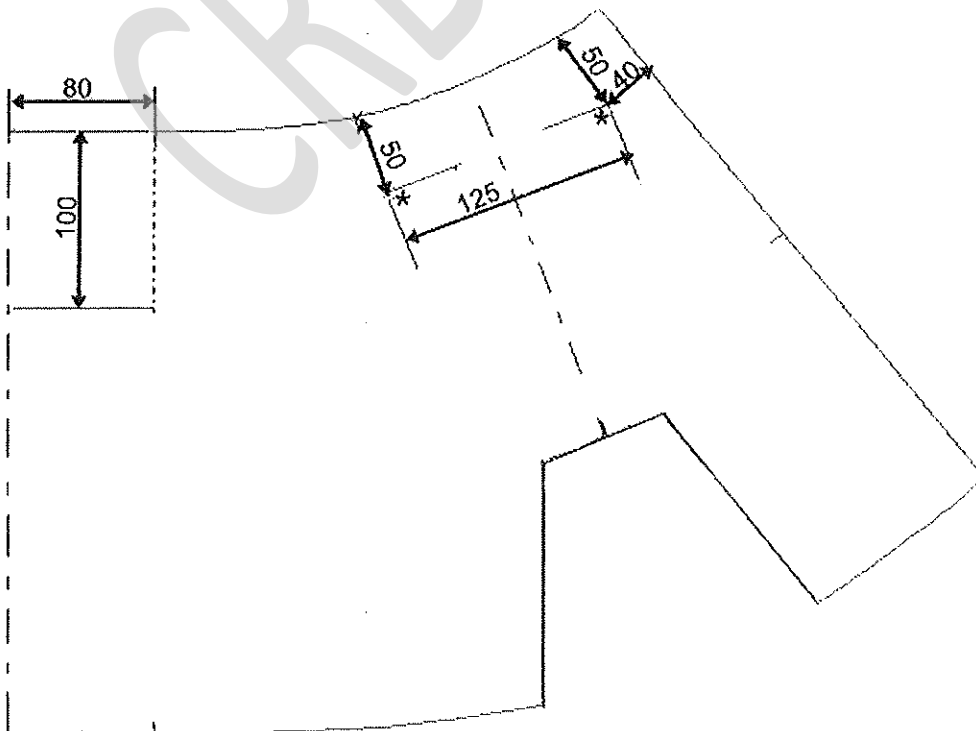
BEP Métiers de la mode et industries connexes, Champ d'application : PRET A PORTER	Sujet N°9B118
EP1 Préparation, mise en œuvre, arts appliqués Dossier technique	Page DT 3/10

FICHE TECHNIQUE

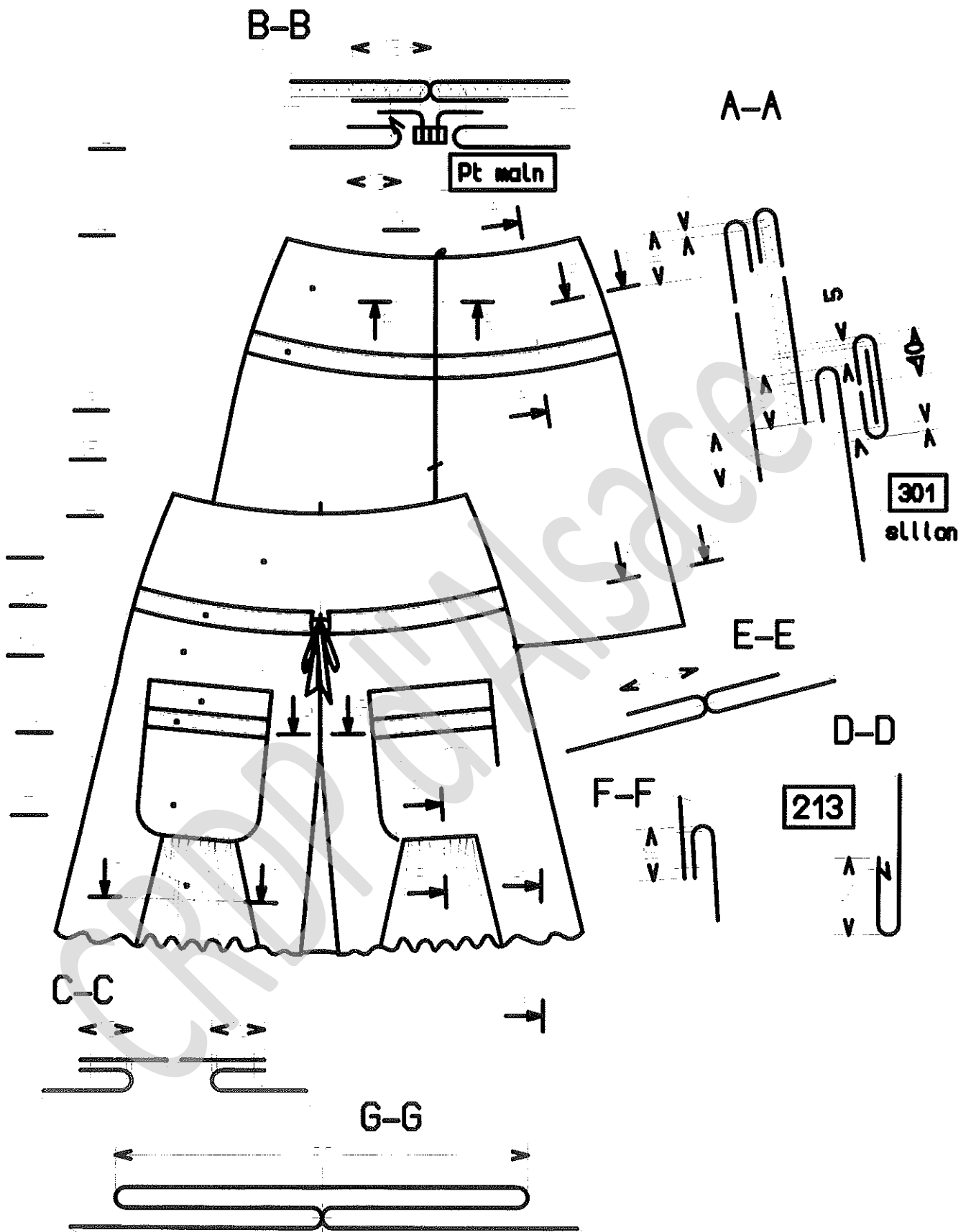


PLAQUAGE POCHE :
Positionnement

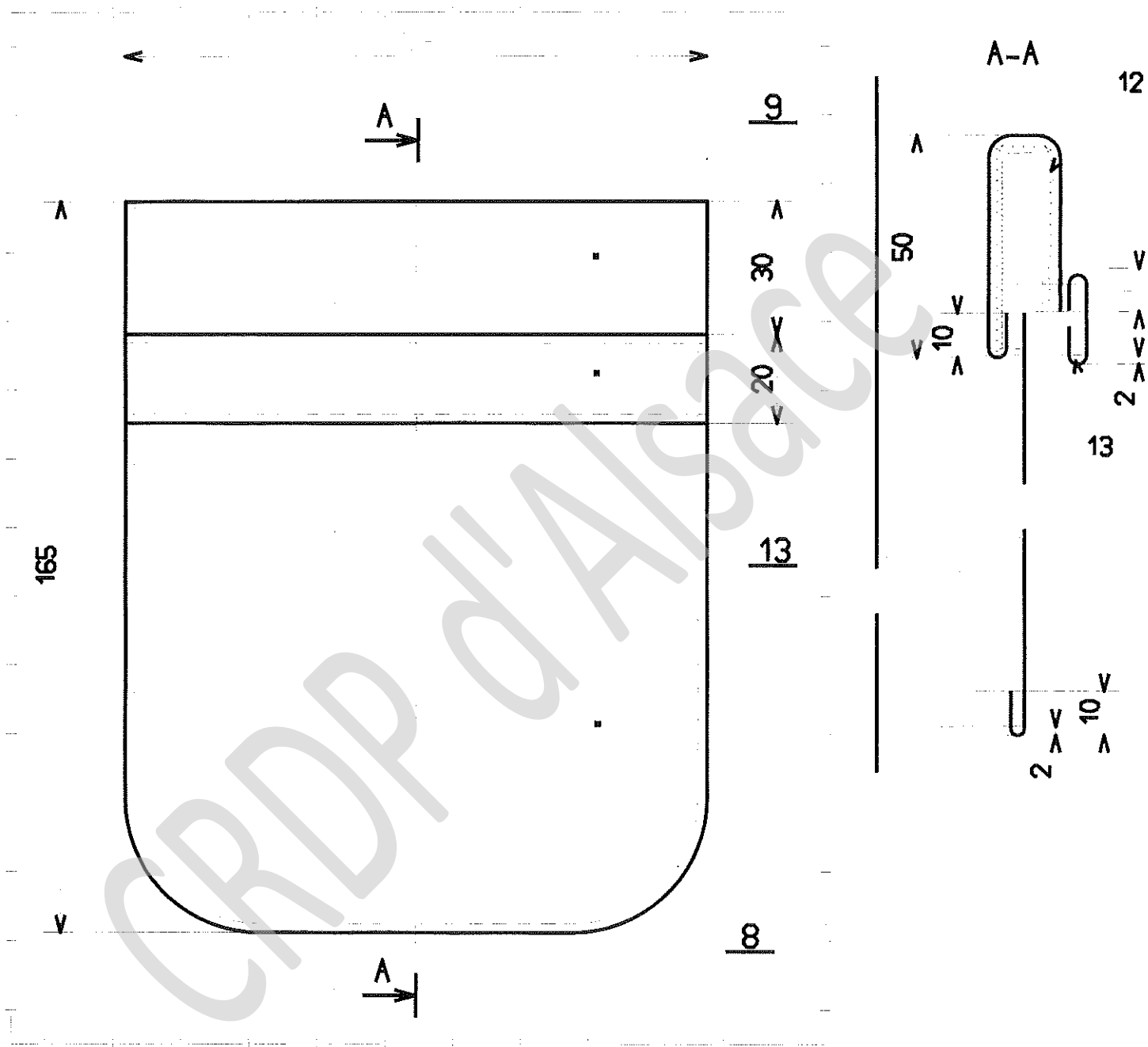
PLI CREUX :



BEP Métiers de la mode et industries connexes, Champ d'application : PRET A PORTER	Sujet N°9B118
EP1 Préparation, mise en œuvre, arts appliqués Dossier technique	Page DT 4/10



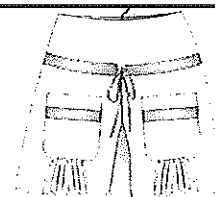
<p>BEP Métiers de la mode et industries connexes, Champ d'application : PRET A PORTER</p>	<p>Sujet N°9B118</p>
<p>EP1 Préparation, mise en œuvre, arts appliqués Dossier technique</p>	<p>Page DT 5/10</p>



<p>BEP Métiers de la mode et industries connexes, Champ d'application : PRET A PORTER</p>	<p>Sujet N°9B118</p>
<p>EP1 Préparation, mise en œuvre, arts appliqués Dossier technique</p>	<p>Page DT 6/10</p>

GAMME de FABRICATION

PRODUIT : JUPE « MACADAM »



CONDITIONS TECHNOLOGIQUES

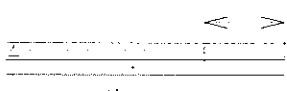
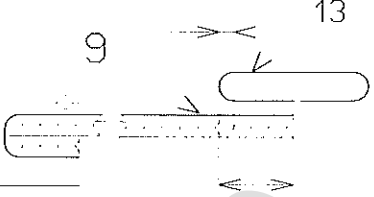
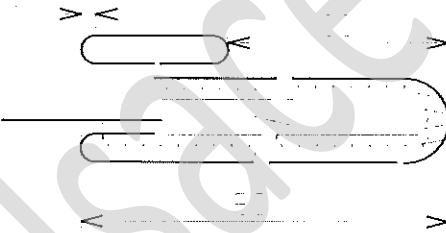

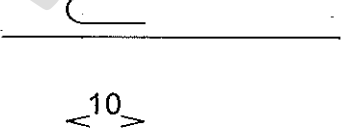
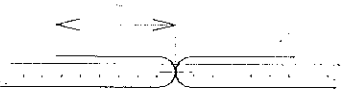
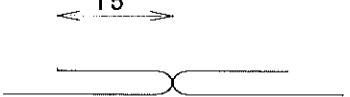
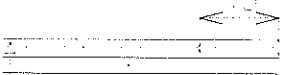
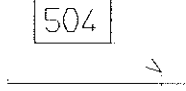
Matière d'œuvre	Machine	Type de point	Nombre pts/cm	Equipement	Outillage divers
Toile de coton imprimée : 98 % coton, 2 % élasthanne		301	5	Pied presseur fermeture glissière invisible	Réglet, ciseaux
Biais satin : 100 % polyester		504			
Lien organza : 100 % polyester					
Fermeture à glissière invisible					
N°	Opérations			Schémas	Directives Complémentaires
1	Thermocoller les empiècements n° 3 et 4 et les parements n° 9				
2	Surfiler les éléments : Cotés devant et dos, milieu dos, bas empiècement devant et dos doublage				
3	Passer fils de fronces sur haut de quille				
4	Assembler quille /devant jupe et cranter				
5	Surfiler l'assemblage				
6	Pli creux : Assembler le milieu devant			voir fiche technique	
7	Ouvrir le pli et effectuer une piqûre de maintien à 5mm du bord				

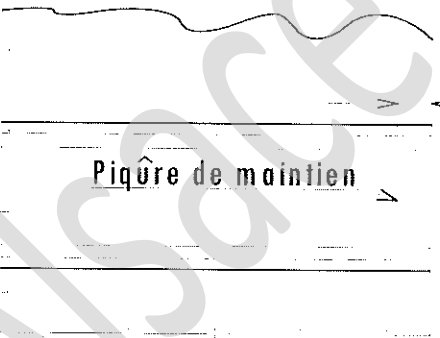
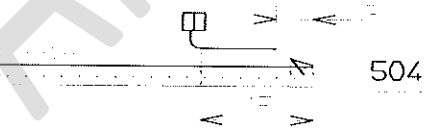

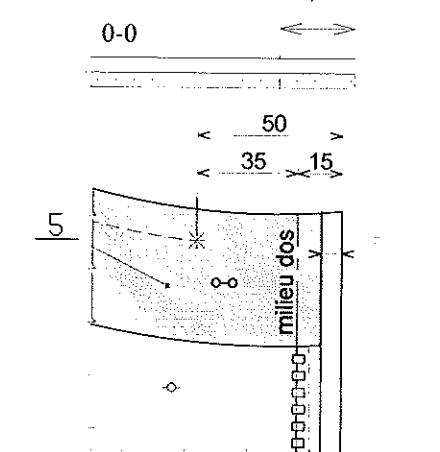
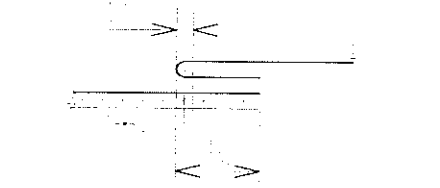
**BEP Métiers de la mode et industries connexes,
Champ d'application : PRET A PORTER**

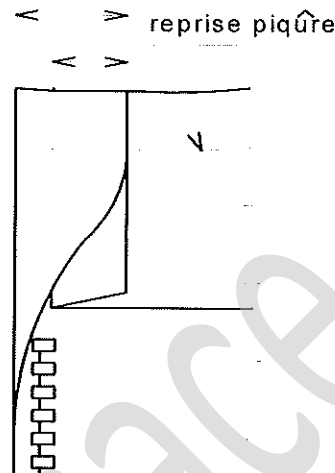
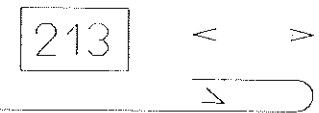
Sujet N°9B118

**EP1 Préparation, mise en œuvre, arts appliqués
Dossier technique**

Page DT 7/10

N°	Opérations	Schémas	Directives Complémentaires
8	Poche : Assembler -o- parement poche / o-o poche		Bord : grand coté parement
9	Plaquer biais / parement		Voir DT poche
10	Remplir haut de poche et rabattre -0- biais nervure sur la couture d'assemblage / -0- poche		Coté opposé à l'assemblage parement / poche
11	Préformer contours poche		
12	Plaquer poche / vêtement		Voir solution technologique plaquage poche : emplacement
13	Empiècement : Assembler les coutures de coté des empiècements devant/ dos		Presser coutures ouvertes
14	Assembler les coutures de coté des empiècements doublage devant/ dos		
15	Assembler -0- bas de jupe /-0- empiècements		
16	Surfiler le bas de jupe		

N°	Opérations	Schémas	Directives Complémentaires
17	Coulisses : Remplir à 10 mm chaque extrémité des biais de la coulisse au niveau du milieu devant pour former l'ouverture		
18	Assembler le bord supérieur de la coulisse à partir du milieu devant jusqu'au milieu dos dans la pliure du biais.		à 5 mm au-dessus de l'assemblage
19	Rabattre nervure le bord inférieur de la coulisse		
20	Surpiquer nervure le bord supérieur de la coulisse		
21	Insérer le lien dans la coulisse et le maintenir milieu dos par une piqûre verticale à 5 mm du bord		
22	Fermeture à glissière Plaquer la fermeture à glissière invisible milieu dos		Coté droit et gauche
23	Assembler couture milieu dos		Presser couture ouverte
24	Finition taille Assembler -0- empiècements doublage / -0- empiècements jusqu'au repère		Débuter et terminer l'assemblage à 50 mm du bord
25	Surpiquer nervure l'assemblage sur l'envers de la jupe		Coucher couture vers le haut de la taille

N°	Opérations	Schémas	Directives Complémentaires
26	Finition assemblage taille milieu dos -remplir de 10mm l'empîement dos doublage -remplir -0-/-0- la fermeture à glissière à 15mm en ajustant les bords sur l'empîement -effectuer la reprise de piqûre jusqu'au milieu dos -retourner l'assemblage et presser		
27	Rabattre le bord de l'empîement de doublage dos sur le ruban de la fermeture à glissière par un point main	Voir section B-B du DT	
28	Finition bas de jupe : Préformer le bas de jupe		
29	Remplir à la main le bas de jupe devant		
30	Presser et contrôler le produit fini		
31	Coudre l'étiquette d'anonymat au bas du devant, mettre sur cintre		